

Kletthamer Markt startet am Dienstag

Regionale Anbieter sorgen für vielfältiges Sortiment

Premiere in Klettham: In unmittelbarer Nähe der Erlöserkirche in der Karlstraße 1-5 startet am Dienstag, 11. Mai, von 8 bis 14 Uhr ein Wochenmarkt, der dann jeden Dienstag stattfinden soll. Regionale Anbieter verkaufen jede Woche frische Waren aus heimischer Produktion. Das Sortiment umfasst Obst, Gemüse, Honig, Käse, Eier, Öle, Wein, medi-

terrane Feinkost, Suppen und Steckerlfisch, Kaffee und Backwaren. Sobald es die (Corona-)Lage wieder erlaubt, dürfen die Lebensmittel auch vor Ort verzehrt werden.

Der regelmäßige Wochenmarkt ist eine Initiative des Quartiersmanagements Klettham-Nord und geht auf vielfach geäußerte Wünsche der Kletthamerinnen und Kletthamer zurück. Das integrierte Quartiersentwicklungskonzept Klettham-Nord (IQEK) wird damit Stück für Stück Realität. Neben dem Wochenmarkt sieht das IQEK unter anderem einen Quartiersplatz an der Ecke Friedrich-/Karlstraße und die Umgestaltung des Spielplatzes in der Siglfinger Straße



vor. Darüber hinaus sollen verschiedene Verkehrsführungen zugunsten von Fußgängern und Radfahrern verändert werden. Das 2019 von der Stadt in Auftrag gegebene IQEK bildet die Grundlage für den Erhalt sowie die Stärkung der Lebensqualität und Attraktivität in Klettham-Nord. In einem umfangreichen Bürgerprozess entwickelte die Kommune in Kooperation mit Stadtplanern zu diesem Zweck sieben Leitziele wie „Klettham-Nord ist ein Wohngebiet für alle“. Die Grenzen des untersuchten Gebiets bilden Otto- und Eichenstraße im Norden, Vinzenzstraße und Aufkirchener Weg im Süden, die Siglfinger Straße im Westen sowie die Krankenhausstraße im Osten. Dazu kommen der Spielplatz in der Siglfinger Straße sowie das Sportgelände von Rot-Weiß Klettham-Erding. Weitere Informationen erhalten Interessenten im gläsernen Büro des Quartiersmanagements an der Ecke Friedrich-/Karlstraße. Es ist Mittwoch von 11 bis 13 und Donnerstags von 18 bis 20 Uhr besetzt.

■ **Stadtentwicklung, Telefon 408-472**

Internationaler Museumstag

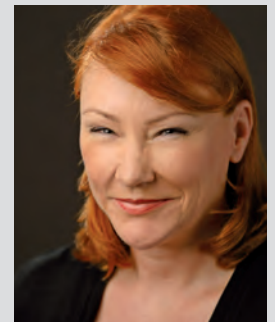
Das Museum Erding veranstaltet zum Internationalen Museumstag am Sonntag, 16. Mai, auch dieses Jahr zwischen 10 und 17 Uhr einen Tag der offenen Tür. Neben den Dauerausstellungen zu Stadtgeschichte, Archäologie, Erdinger Alltag und Handwerk sowie zu Kunst und Künstlern ist die aktuelle Sonderausstellung „Erding 1945 – wessen Heimat?“ zu sehen. Der Ausstellungsmacher, Historiker Giulio Salvati, ist anwesend. Allerdings können Corona-bedingt keine Führungen angeboten werden. Für einen Ausstellungsbesuch sollten Gäste die dann gültigen Zutrittsmodalitäten beachten, die auf der Homepage des Museums Erding (www.museum-erding.de) rechtzeitig bekanntgegeben werden. Der Eintritt ist frei.

■ **Museum Erding, Telefon 408-158**

Lesung mit Petra Frey

Auf Einladung des Hospizvereins, des Katholischen Bildungswerks und der Stadtbücherei liest die Schauspielerin Petra Frey am Mittwoch, 16. Juni, um 19.30 Uhr in der Erlöserkirche (Friedrichstraße 11) aus ihrem Buch „Sterbemand“.

Petra Frey erzählt mit viel Gefühl, Herz und feinem Humor von der Hospizarbeit vor und hinter den Kulissen,



den besonderen Momenten und den persönlichen Erlebnissen. Die Lesung wird musikalisch von Manuel Ehlich am Marimbaphon begleitet. Eintrittskarten zum Preis von acht Euro sind ausschließlich in der Stadtbücherei im Vorverkauf erhältlich, es gibt keine Abendkasse. Sollte die Lesung verschoben werden müssen, werden die Eintrittskarten selbstverständlich zurückgenommen.

■ **Stadtbücherei, Telefon 408-140**

Gitarren-Werkstatt

Der Gitarren-Techniker Peter Lehan wartet und repariert am Freitag/Samstag, 7./8. Mai, im gläsernen Quartiersbüro Klettham-Nord bei der Erlöserkirche jeweils von 8 bis 18 Uhr (akustische und E-)Gitarren, E-Bässe und andere Zupfinstrumente. Interessenten willkommen!

Energiezentrale Poststadl

Im Neubaugebiet Poststadl an der B388 werden gerade mehr als 200 Wohneinheiten (verteilt auf Reihenhäuser und Mehrfamilienhäuser) errichtet. Für dieses künftige Quartier übernehmen die Stadtwerke Erding die Nahwärmeversorgung und sorgen somit für eine effiziente und sichere Wärmeversorgung.

Für die Energieversorgung wird eine oberirdische Energiezentrale unter besonderer Berücksichtigung der Lärmimmissionen und Abgasemissionen gebaut. Diese Energiezentrale besteht aus einer Gebäudehülle, aus Holz, unter der alle technischen Anlagenkomponenten vereint sind. Die Anlagenkomponenten setzen sich aus BHKW, Spitzenlastkessel und Pufferspeicher zusammen.

Blockheizkraftwerke, kurz BHKW, sind kleine Kraftwerke, die Quartiere, industrielle Standorte oder auch einzelne Häuser sowohl mit Wärme („heiz“), als auch mit Strom („kraft“) versorgen. Die Funktionsweise ist denkbar einfach: Beim Erzeugen von Strom durch das Verfeuern von Brennstoffen entsteht vor allem Wärme. Die kann direkt vor Ort zur Beheizung des Quartiers eingesetzt werden. Beim Einsatz dieser Kraft-Wärme-Kopplungsanlagen werden damit Wärme und Strom bereitgestellt – und das mit einem hohen Wirkungsgrad. Im Vergleich zu fossilen Heizungen ohne Stromerzeugung halbiert sich der sogenannte Primärenergiefaktor des Wärmesystems annähernd.



Auf den Bildern sieht man den Baufortschritt der Energiezentrale. Beginnend mit dem Erdaushub Ende März bis zum Gießen der Bodenplatte Mitte April.

Insgesamt wird die Fernwärmeleitung ca. 580 Trassenmeter lang sein und auf dieser Trassenlänge werden voraussichtlich 13 Wärmeübergabepunkte entstehen. Innovativ ist hier insbesondere die kostensparende Nutzung einzelner Wärmeübergabepunkte für mehrere Reihenhäuser zusammen, die eine zentrale Wärmebereitstellung für die mittlerweile sehr energieeffizienten Neubauhäuser überhaupt erst sinnvoll macht.

Um die Versorgungssicherheit bereits zum Bezug der ersten Wohneinheiten gewährleisten zu können, wurde schon nach den Vorplanungen und der Einholung der notwendigen Gutachten parallel zur Prüfung des Bauantrages für die Energiezentrale die Ausführungsplanung vorangetrieben, um nach Erhalt der Baugenehmigung die Energiezentrale schnellst möglich zu errichten.

Das Ortsnetz und die Hausanschluss-Stichleitungen für die Wärmeversorgung des Baugebietes sind schon Ende letzten Jahres verlegt worden.

Seit März wurden nun die Gründungsmaßnahmen und das Gießen der Bodenplatte durchgeführt. In Kürze wird das Gebäude im Fertigbaustil errichtet,

worüber wir in den folgenden Ausgaben berichten werden. Die Energiezentrale soll bis Juli dieses Jahres fertiggestellt werden.

Stadtteilbücherei Klettham wurde fünf Jahre alt

Am Welttag des Buches am 23. April hätte die Stadtteilbücherei in Klettham ihr fünfjähriges Bestehen feiern können. Da im Moment keine Feste möglich sind, wurde kräftig ins Angebot investiert, zum Beispiel in Romane wie Klaus-Peter Wolf: „Ostfriesenzorn“, Gaby Hauptmann: „Unsere allerbeste Zeit“, Julie Clark: „Der Tausch“ oder Nicola Förg: „Böse Häuser“. Bei den Kinderbüchern sind neu: „Die Geschichte vom kleinen Siebenschläfer,

der überhaupt keine Angst im Dunkeln hatte“, Hans-Christian Schmidt: „Eine Wiese für alle“ und Caryl Hart: „Prinz Henry geht aufs Töpfchen“. Ein Besuch in der Vinzenzstraße 9 ist zur Zeit am Dienstag von 15 bis 17 Uhr und am Donnerstag von 10 bis 12 Uhr möglich. Ab sofort gibt es unter www.erdning.de/stadtbuecherei auch einen Bücherei-Blog mit interessanten Infos und Büchertipps.

■ **Stadtbücherei, Telefon 408-140**

Aufruf zum Fliegerhorst: Stadt sucht Zeitzeugen Entwicklung des Areals soll umfassend dokumentiert werden

Die Stadt sucht im Zuge der anstehenden Konversion des Fliegerhorst-Geländes von der militärischen in eine zivile Nutzung Zeitzeugen mit engem Bezug zum Militärflughafen. Dabei könnte es sich um ehemals dort stationierte Soldaten, zivile Beschäftigte oder sonst dort tätige Personen handeln. Persönliche Erinnerungen zum Standort, konkrete berufliche Aufgaben, Arbeitsabläufe,



Die US-Airforce veranstaltete 1955 einen Flugtag im Fliegerhorst.

der Alltag und Tagesablauf von Soldatinnen und Soldaten sowie besondere Gebäudenutzungen sind zum Beispiel von großem Interesse.

Ziel der Stadt ist, die Entwicklung des Areals besser nachvollziehen und so die aktuelle Situation aus verschiedenen Perspektiven bewerten zu können. Sobald es die Corona-Situation wieder

zulässt, soll dazu auch eine Veranstaltung stattfinden. Um den Termin nicht zu versäumen und eine Einladung zu erhalten, können sich Interessierte bereits jetzt unter der Telefon-Nummern 08122/408-470 oder -472 oder per E-Mail (stadtentwicklung@erdning.de) mit dem Sachgebiet Stadtentwicklung in Verbindung setzen.

Kinderkrankengeld und Hinzuverdienst neu geregelt

Das Sozialamt der Stadt weist auf zwei neue gesetzliche Regelungen hin: So wurde der Anspruch auf Kinderkrankengeld für 2021 verlängert. Jeder Elternteil hat pro Kind Anspruch auf 20 Tage Kinderkrankengeld, bei mehreren Kindern maximal auf 45 Tage. Alleinerziehende haben je Kind Anspruch auf 40 Tage, maximal auf 90 Tage. Das gilt für Kinder bis zu 12 Jahren. Die Kinder dürfen nicht durch eine andere Person im Haushalt betreut werden können. Kinderkrankengeld gibt es in 2021 nicht nur, wenn

das Kind krank ist, sondern auch, wenn es betreut werden muss, weil Kita oder Schule geschlossen sind.

Aufgrund der anhaltenden Pandemie wurden außerdem auch für das Jahr 2021 großzügige Hinzuverdienstregelungen für Bezieher einer vorzeitigen Altersrente der Deutschen Rentenversicherung (DRV) getroffen. Wer eine vorzeitige Altersrente der DRV bezieht, kann heuer bis zu 46060 Euro (statt 6300 Euro) rentenunschädlich hinzuverdienen.

■ **Sozialamt, Telefon 408-237**

Lies mal wieder (7)!

Johann Wolfgang Goethe: „Gleich und gleich“

Aus gegebenem Anlass (bei der Abfassung dieses Texts herrschten 15 Grad Celsius, Sonnenschein und leichte Bewölkung) folgt hier die Erörterung eines Frühlingsgedichts, das sich aufgrund seiner Kürze problemlos wiedergeben lässt:

*Ein Blumenglöckchen
Vom Boden hervor
war früh gesprosset
In lieblicher Flor;
Da kam ein Bienechen
Und naschte fein: -
Die müssen wohl beide
Füreinander sein.*

Acht Zeilen reichen dem wohl bedeutendsten Dichter deutscher Sprache aus, um sein Genie einmal mehr unter Beweis zu stellen – ja, die Verse reichen weit über die Weimarer Klassik hinaus und stellen Bezüge bis in unsere Gegenwart her. Zunächst in formaler Hinsicht: Legt der Dichterstern nicht eigentlich eine Kurzgeschichte vor? Biene fliegt über Wiese und vollzieht den Akt der Bestäubung – das ist der (zugegebene) schmale Kern der Erzählung, wobei es Goethe trotz der Kürze gelingt, eine Moral zu ziehen („müssen wohl beide Füreinander sein“). Klare Botschaft, Beschränkung auf das Wesentliche: Der Dichter kann also als früher Vorläufer von Meistern der Kurzform wie Fitzgerald und Hemingway gelten. Die Versform mag der Epoche und dem Geschmack des Publikums geschuldet sein.

Darüber hinaus entfaltet sich in „Gleich und gleich“ eindeutig das Universalgenie. Die Betonung der beiden Akteure „Blume“ und „Biene“ weist hin auf das Wissen Goethes um die Bedeutung der Umwelt und seine lebenslange Beschäftigung mit der Natur. Ahnte er bereits den Klimawandel? Erzürnte ihn ein zu hoher Ausstoß von warmer Luft (CO₂!) am Weimarer Hof? Ein früher Verweis auf das Volksbegehren „Rettet die Bienen“ erscheint allerdings äußerst spekulativ.

Dieses Gedicht ist (sehr wahrscheinlich) in einem der vielen Gedichtbände der Stadtbücherei zu finden. Mögliche Schlagworte: „Goethe“, „Lyrik“ oder „Frühling“.

Service

NOTDIENSTE

**Rettungsdienst (Notarzt/
Krankenwagen)** ☎ 112

Ärztlicher Bereitschaftsdienst
(außerhalb der regulären Praxis-Zeiten)
☎ 116 117

APOTHEKEN

- 06.05. Fuchs-Apotheke, Zugspitz-
straße 57 ☎ 4 88 22
- 07.05. Rathaus-Apotheke im Sempt-
Park, Pretzener Straße 10
☎ 227 69 22
- 08.05. Rosen-Apotheke, Hauptstr. 39,
Oberding ☎ 8 40 44
- 09.05. Johannes-Apotheke, Friedrich-
Fischer-Str. 7 ☎ 1 36 06
- 10.05. Apotheke im West Erding Park,
Johann-Auer-Straße 4
☎ 22 73 60
- 11.05. Sempt-Apotheke, Gestütring 19
☎ 8 57 99
- 12.05. Apotheke am Schönen Turm,
Landshuter Str. 9 ☎ 8 44 77
- 13.05. Campus Apotheke,
Bajuwarenstr. 7 ☎ 2 29 15 43
- 14.05. Stadt-Apotheke, Lange Zeile 4
☎ 1 47 54

- 15.05. Rivera-Apotheke, Rivera-Str. 7
☎ 1 41 29
- 16.05. Marien-Apotheke, Ismaninger
Straße 5a, Moosinning
☎ 08123/9 30 90
- 17.05. Rathaus-Apotheke, Landshuter
Straße 2 ☎ 4 86 14
- 18.05. Fuchs-Apotheke, Zugspitz-
straße 57 ☎ 4 88 22
- 19.05. Rathaus-Apotheke im Sempt-
Park, Pretzener Straße 10
☎ 227 69 22

Der Bereitschaftsdienst beginnt jeweils
um 8 Uhr und reicht bis zum nächsten
Tag um 8 Uhr.

ZAHNÄRZTE

- 08./09.05. Dr. Christoph Brunner,
Bahnhofstr. 36, 85435 Erding
☎ 08122/999450
- 13./14.05. Dr. Helmut Empl,
Marktplatz 5, 85456 Wartenberg
☎ 08762/1351
- 15./16.05. Gabriela Dorlöchter-Britz,
Katharina-Fischer-Platz 3, 85435 Erding
☎ 08122 /187140

Die Zahnärzte sind an Samstagen,
Sonn- und Feiertagen von 10 bis 12
Uhr und von 18 bis 19 Uhr in den Pra-
xen anwesend. Außerhalb der Sprech-
zeiten besteht Ruf- und Behandlungs-
bereitschaft.

STÖRUNGEN der Versorgung

- ÜBERLANDWERK**
ERDING GmbH & Co. KG Strom ☎ 407-112
- ERDGASVERSORGUNG**
ERDING GmbH & Co. KG Erdgas ☎ 97 79-0
- WASSERVERSORGUNG**
ERDING GmbH & Co. KG Wasser ☎ 407-112

Geowärme-Heizwerk ☎ 900 104

Bei Störungen in der hauseigenen Ver-
sorgungstechnik ist der Installateur zu
verständigen.

Wertstoffhöfe:

- **Rennweg 29:**
Montag bis Freitag 14 – 18 Uhr,
Samstag 9 – 14 Uhr
- **Wendelsteinstraße/Kapellenstraße:**
Mittwoch und Freitag 15 – 18 Uhr,
Samstag 9 – 12 / 9 – 14 Uhr

IMPRESSUM

36. Jahrgang
Erscheinungsweise: Herstellung und Vertrieb:
Donnerstags, 14tägig Druckerei und Verlag:
Herausgeber und verant- Gerd Ebeling e.K., Erding,
wortlich für den Inhalt: Tel. 081 22/9 54 86 45
Stadtverwaltung Erding, Auflage:
Tel. 081 22/4 08 - 2 05 14.000 Exemplare



So. 13. 06. 21 **Petzenhauser & Wählt**
19.30 Uhr Montag Ruhetag



So. 20. 06. 21 **Almsommer**
19.00 Uhr Singspiel von Hans Berger



Fr. 15./Sa. 16.10.21 **Jobmesse**
9.00 Uhr Localjob Erding



So. 24. 10. 21 **Nachhaltig**
11.00 Uhr Info- & Aktionstag

VERANSTALTUNGSKALENDER

- 20.05.21 OIMARA**
Der bunte Hund vom Tegernsee
- 12.06.21 Wolfgang Ambros**
Ambros pur Vol. VI – das Konzert
- 13.06.21 Petzenhauser & Wählt**
Montag Ruhetag
- 18.06.21 Addnfahrer**
S'Lem is koa Nudlsubb'n
- 19.06.21 Karsten Kaie: Kreuzfahrt**
All-Inklusive
- 20.06.21 Almsommer – Alpenländisches**
Singspiel von Hans Berger
- 27.09.21 Peppa Pig LIVE!**
Die Überraschungsparty
- 30.09.21 Wiggerl „Boarisch Kabarett“**
- 08.10.21 Vortrag: Steinzeit** mit Thomas Huber
von den Huberbuam
- 15.10./** **Jobmesse** Localjob Erding
- 16.10.21 *Eintritt frei***
- 18.10.21 Günter Grünwald** Definitiv vielleicht
- 19.10.21 The Irish Folk Festival** Come as a
visitor – leave as a friend tour
- 24.10.21 Nachhaltig Info- & Aktionstag**
Eintritt frei

TICKETS
08122 - 99 07 12
www.stadhalle-erding.de